

문화도시수원



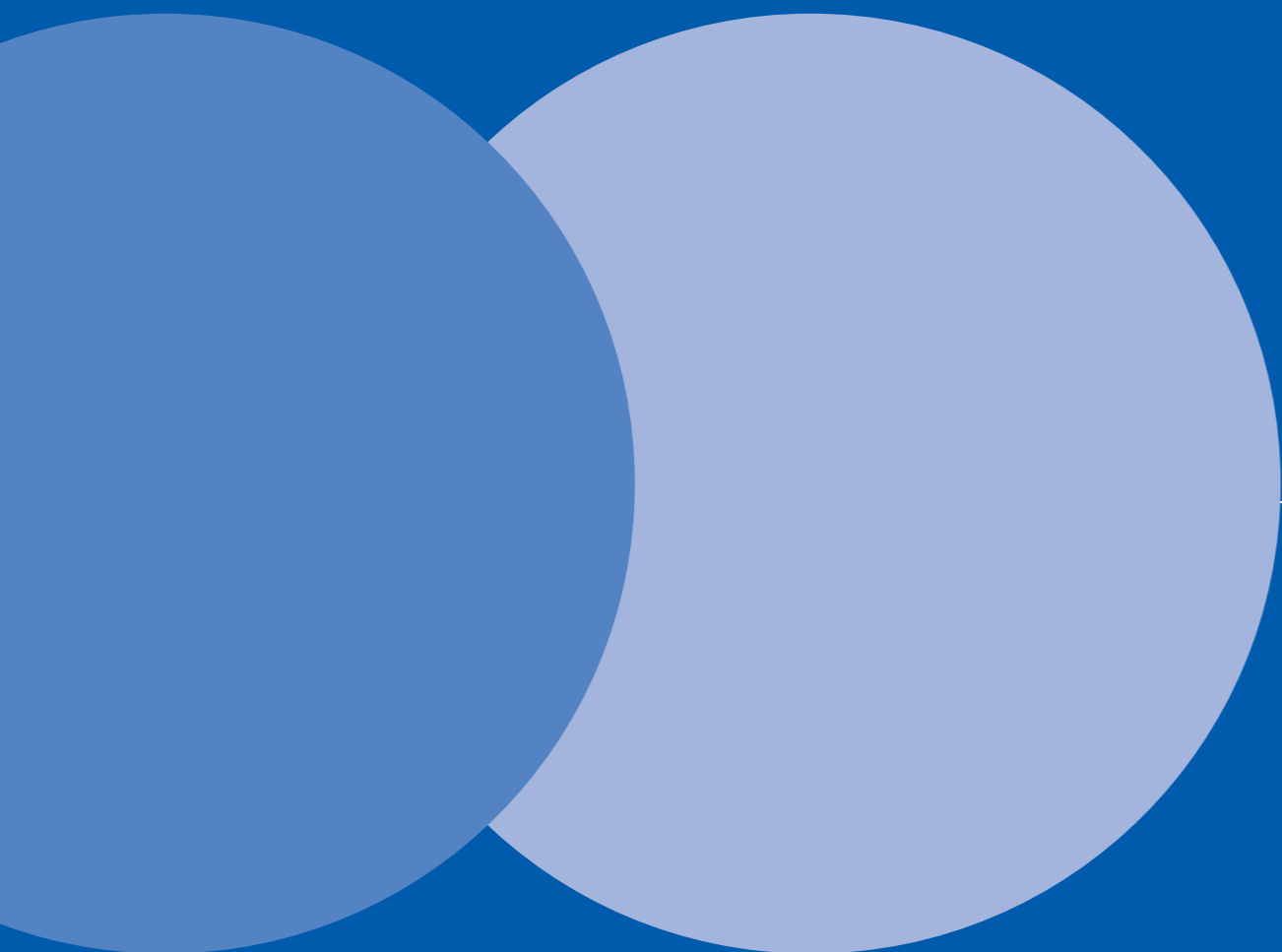
CONTENTS

2025 4년차의 기록 —
서로를 살피고 문제에 맞서는
문화도시 수원



0 ABOUT	6	3 미래가치 창출	48
2025, 이렇게 바뀌었습니다 비전 및 목표 문화도시 거버넌스		스팅아트 예술작품 <수원아트랩> 수원의 고유한 문화자원 활용 <문화도시 브랜드 확산>	
1 문화누림 확대	12	4 문화산업 성장 지원	60
우리동네 문화거점 공간 <동행공간> 생활권역별 거점공간 <같이공간> 도심 속 축제 <문화도시 수원 페스티벌> 새빛 생활예술인 활성화 <시민의 메아리>		수원다움을 담은 <로컬콘텐츠 창·제작 지원> 로컬콘텐츠 유통지원 <수문장 마켓·수문장 아트페어>	
2 문제에 맞서는 공동체 프로젝트	34	5 문화벨트 구축	74
도시문제 문화해소 프로젝트 <도시문화랩> 문화인재 양성을 위한 공동체교육 <수원은학교>		전국 문화도시와 함께 <문화도시 간 협업사업> 도시 내, 도시 간 문화도시 시너지 창출 <대내·외 연계사업>	





2025
수원문화도시센터

ABOUT

2025, 이렇게 바뀌었습니다

01 • ‘대도시 모델’을 넘어 ‘다양성과 다정함의 도시’로 가치를 심화하다

단순한 대도시 모델 구현을 넘어, 125만 인구의 ‘다양성’을 존중하고 도시의 외로움을 풀어주는 ‘다정함’을 핵심 가치로 설정했습니다. 서로 간의 다양성을 넘어 개인 안의 다양성까지 존중되는 유연한 도시를 지향하며, 시민 한 사람 한 사람을 더욱 세심하게 살피는 문화도시로 나아갑니다.

02 • ‘점·선·면 전략’으로 ‘15분 문화생활권’을 완성하다

문화거점 공간을 단순히 늘리는 것에서 나아가, 점(동행공간)·선(같이공간)·면(생활권)을 촘촘히 연결하여 ‘문화 슬세권’을 실현합니다. 90개소로 확대된 동행공간과 5개 권역별 같이공간을 통해 시민 누구나 집 근처에서 문화를 누리고 이웃과 연결될 수 있는 환경을 조성했습니다.

03 • 도시의 ‘외로움’과 ‘고립’을 문화적 해법으로 어루만지다

화려한 대도시 이면의 사회적 문제인 ‘외로움’과 ‘고립’에 주목했습니다. 단순히 즐기는 문화를 넘어, ‘지역과 연결될 권리’를 보장하고 사회적 관계망을 회복하는 프로젝트를 추진합니다. <도시문화랩>과 <수원은학교>를 통해 시민들이 직접 도시 문제에 맞서고 서로의 안녕을 묻는 따뜻한 공동체를 만들어갑니다.

04 • ‘로컬 콘텐츠’의 산업적 성장을 본격 지원하다

수원의 문화 자원을 소비하는 것을 넘어, 우리가 만들고 세계가 소비하는 구조를 만듭니다. ‘로컬이 답이다’라는 기조 아래, 지역 창작자들의 콘텐츠 기획부터 시제품 제작, 크라우드 펀딩, 유통(수문장 마켓)까지 원스톱으로 지원하여 자생적인 문화산업 생태계를 구축합니다.

문화도시를 만드는 협업 시스템 문화도시 거버넌스

민간이 주도하고 행정이 지원하는 시민 주도의 문화도시 기반을 구축하는 핵심은 거버넌스 (governance)입니다. 문화도시 거버넌스를 활성화하기 위해 문화도시센터를 중심으로 시민협의 체인 수원 나우어스, 운영위원회, 행정협의체, 기관·단체협의체, 전문가그룹이 함께 고민했습니다. 주체별 연대를 통해 지역문화생태계 활성화를 위한 자생력을 키울 수 있도록 연대하며 유기적인 협치구조를 확립했습니다.

문화도시 수원 거버넌스 구조도

문화도시센터

- **기관단체협의체**
(수원시 협업기관 등)
수원시국제교류센터
수원시글로벌평생학습관
수원도시재단
수원문화원
수원예총
수원민예총
수원시자원봉사센터
수원시정신건강사업단
수원시정연구원
- 수원시청소년재단
(사)평생학습을실천하는사람들
수원마을공동체미디어사회적협동조합
수원컨벤션센터
수원도시공사
국립농업박물관
수원여성문화공간 휴
- **기획자문그룹**
(전문가자문단, 사업별 컨설턴트 등)

운영위원회

- 수원시민, 전문가, 시의원 등 15명 구성
- 주요 계획, 추진 평가에 대한 자문 및 심의
- 각종 문화정책 연구 및 개발

수원시 | 행정협의체

- 단장 : 제2부시장
- 총괄 : 문화청년체육국장
- 유관부서 24개 과 + 4개 행정구(자치위원회)

ABOUT

수원문화도시센터

문화도시수원

'서로를 살피고 문제에 맞서는 문화도시 수원'이라는 비전은 정조의 위민도시(爲民都市) 사상과, 실사구시(實事求是)의 실학을 바탕으로 조성된 것으로 수원의 역사적 상징성을 동시대적으로 해석한 것입니다. 문화도시 수원의 인문성은 125만 시민의 무늬를 담고 있습니다. 문화도시 수원은 당신이 어렵고 힘들 때 당신의 편에 서서 함께 문제에 맞서며 사람과 도시의 틈을 연결합니다.

비전	서로를 살피고 문제에 맞서는 문화도시 수원		
목표	01 인큐베이팅을 통한 문화인력 양성	02 다양한 문화자원을 통한 문화누림 확대	03 수원 문화브랜드 고도화 및 확산
핵심가치	다양성		다정함
특성화 계획	대도시 모델형 문화도시 : 125만의 다양성, 서로를 환대하는 도시		도시브랜딩 고도화 : 도시의 단절된 벽, 외로움을 품어주는 다정한 문화도시

125만 시민의 다양성을 바탕으로
당신이 외롭지 않게 서로를 살피고 함께 문제에 맞서는
문화도시 수원

추진 전략	문화누림 확대	우리동네 문화거점 공간 <동행공간> 생활권역별 거점 공간<같이공간> 도심 속 축제 <문화도시 수원 페스티벌>
	공동체 프로젝트	문제에 맞서는 커뮤니티 활동 <도시문화랩> 서로를 살피는 문화인재 양성<수원은학교>
	미래가치 창출	수원의 고유한 문화자원 활용 <문화도시 브랜드 확산> 장소특정적 공공예술 <수원아트랩>
	문화산업 성장 지원	수원다움을 담은 로컬상품 제작 및 유통 <로컬콘텐츠 창작자 지원>, <수문장 마켓>, <수문장 아트페어>
	문화벨트 구축	전국 문화도시와 함께 <문화도시 간 협업사업> 도시 내 도시 간 시너지 창출 <대·내외 연계사업>

문화거점지 기반 점·선·면 전략, 수원은 어디나 문화슬세권 시민과 문화예술을 연결하는 문화누림 확대

- 시민의 문화적 삶이 일상 속에서 실현되고, 주체별 연대를 통해 지역문화생태계가 활성화될 수 있도록 시민과 관계에 기반한 단위를 중심으로 사업 추진
- 대도시 문화 불균형 문제를 해소하고, 권역별 지역 특성을 문화도시에 반영하기 위해 권역별 거점 공간을 운영하여 시민과 공간의 유기적 관계망을 형성
- 문화도시 수원의 이해를 높이고, 많은 시민이 체감할 수 있는 박람회 및 축제형 성과 공유회 추진

125만의 다양성의 대도시, 다양한 방법으로 문제에 맞서는 공동체 프로젝트

- 지역문화인력(예술인, 기획자, 매개자, 활동가 등) 들을 발굴하고, 주체별(생애주기별) 문화 활동이 문화 도시 각 세부사업으로 확장될 수 있도록 문화매개 역량 강화
- 시민들의 손으로 도시문제에 맞서는 공동체 중심의 도시로, 실천적 인문의 삶이 가능한 도시

NOWUS, 지금 우린 수원. 자부심이 느껴지는 문화도시 수원의 브랜드 확산을 위한 미래가치 창출

- 도시의 변화를 문화적으로 기록하고 기억하며, 마주함을 통해 미래를 상상하고, 미래가치를 창출하며 생동감있는 도시로의 도약
- 지역 역사 및 문화 자원의 창조적 문화 재생산을 통해 도시의 브랜드 가치를 대·내외적으로 확대하고 지역의 브랜드 가치가 각각의 로컬콘텐츠의 경제적 가치로 환류될 수 있도록 문화 산업 성장 지원

수원에서 모이자, 서울 문화 집중도 완화를 위한 문화벨트 구축

- 서울 집중도를 완화하는 경기 남부권의 자립적 문화생태계 조성 및 문화도시 이슈발굴
- 다양한 문화주체와 문화도시를 추진하는 도시 간 상생 기반 마련

1

CHAPTER 1 문화누림 확대

- 우리동네 문화거점 공간 <동행공간>
- 생활권역별 거점공간 <같이공간>
- 도심 속 축제 <문화도시 수원 페스티벌>
- 새빛 생활예술인 활성화 <시민의 메아리>

마음 맞는 이웃을 만나는 곳, 서로의 걸을 내어줄 수 있는 곳 우리동네 문화거점 공간 <동행공간>



<동행공간>은 이웃의 공간에 마실가는 기분으로 일상에서 쉽게 드나들 수 있는 문화공간들을 모아 지역의 촘촘한 문화 연결망을 만들기 위한 우리 동네 문화거점 공간입니다. 또한 다양한 가치관과 취향을 가진 공간에서 시민들이 가깝게 문화생활을 즐길 수 있는 '15분 문화생활권' 구축을 위한 프로젝트입니다. 문화도시 수원은 2025년 한 해 동안 총 100개의 동행공간을 지정했으며, 49개의 공간별 특색을 담은 프로그램 운영을 지원했습니다.

사업기간 2025년 1~12월

사업배경 지역 주민의 삶 속에서 인문 상상과 실천이 가능하도록 대도시 속 촘촘한 인문적 활동 공간의 발굴 및 연계 필요

- 사업내용**
- 프로그램 운영비 지원
49개소 공간별 기획 프로그램 운영 지원
 - 협력프로그램 운영
동행공간 집중 운영 기간 '문수 좋은 날', 문화도시 수원 페스티벌 연계 동행공간 체험 '동행공간 출장소', 사회공헌 프로그램 '동행마실', 수원 관광 팸투어 연계 '동행공간 관광상품화'
 - 네트워크 강화
동행공간의 지속가능성 탐구를 위한 권역별 네트워킹 '비어있는사이', 결과공유회 '수고했어 올해동'
 - 온·오프라인 홍보 지속
동행공간 가이드북·리플렛 제작·배포, 인스타그램 등 SNS 활용 홍보, 현판제작 등

수원시 전역에서 누구나 문화를 향유하도록 올해의 동행공간 100개

수원시 총면적 121km² 대비 약 1.6km²당 1개소의 '15분 문화생활권'을 구축하기 위해 수원시 전역에 동행공간을 균등 지정해 지역별 문화향유 격차를 해소해 나가고자 했습니다. 2022년 53개소를 시작으로 2023년 69개소, 올해는 총 100개소의 동행공간을 지정했습니다.



● 동행공간 현황

수원화성 권역 35개 공간	꿈, 그곳, 근대미술관, 남수동 청춘공방, 모조, 미멸화실, 벤디토준&에페, 소잉스케치, 지동화실, 취미공작소, 그림과 이야기 미술심리연구소, 대전1973/대전차문화교육원, 두드림 마을학교, 아트인더북, 지오그라피, 팔달산마을관리사회적협동조합, 풍물굿패 삶터, 그린의미에서, 도담어린이작은도서관, 딱따구리 책방, 인도레작은도서관, 작은도서관 책고집, 해님달님작은도서관, 행궁동새마을문고, 행궁연가, 가빈갤러리, 가치가게, 소극장 올림터, 오마주, 지구인의놀이터, 타사의방, 롱플레이어, 아이엠밀크, 안데스카페, 행궁동 어울림카페, 제이텔레콤
서수원 권역 22개 공간	같이공방, 낫설여관, 라탄작업실 이루다, 봄봄공방, 빼리또마방, 슬아트, 천연수제비누 리리엔, 행복공작소 마을, 노리푸리, 비비피아노 음악교습소, 에이블아트, 씨앤엔그로우, 재재상점, 돌맹이수프, 아뮤컨셉, 책방 마음이음, 탐조책방, 행복한 산책, 마을살이 정류장, 벌터온(ON), 협동조합 따순, 느티숯빵공장
북수원 권역 9개 공간	그리고 꿈꾸다, 돌하우스월드, 솜수프스튜디오, 아라온수원, 내일을여는멋진여성회, 광화문서림, 정자3동 그린빌 새마을 작은도서관, 루비노커피, 비사이드
광고 권역 14개 공간	달토리창작스튜디오, 로우키공방, 소이블랩, 오디오이야기, 향이머무는하루, 꿈틀그라운드, 모어나홀라, 문화리움, 아티스트웨이, 여름서가, 소현문, 세이지, 조스테이블, 스튜디오5
권선&영통 권역 20개 공간	러블리송공방, 전통한복배성주한웃, 프시트, 햇살정원, 글온언어, 더뮤엘스튜디오, 별숲그리다, 스토리블록, 특특외국어, 담해복스, 랄랄라하우스, 마그앤그래, 오령, 휴&꿈작은도서관, 매여울사랑방, 동상이몽, 스토리팜 스튜디오 파티룸, 카페갤러리 아트플러스 수원광고, 놀다가게, 유스피아

공간지기가 기획한 특색있는 문화예술 프로그램

49개 공간 프로그램 운영 지원



공간 안에서 문화예술을 매개로 지속적인 활동을 기획하며 수원의 문화를 새롭게 만들어 나갈 공간지기를 모집했습니다. 공간지기의 가치관과 취향을 바탕으로 공간의 매력과 특색을 담은 문화예술 프로그램을 기획하여 시민들과 함께 했습니다. 총 49개의 공간에서 약 828회의 프로그램을 진행해 수원시민 총 4,811명이 동행공간과 함께했습니다.

49개소 프로그램 운영내용

NO.	공간명	프로그램명	주요내용
1	재재상점	비우고 채우는 예술 (2026년 달력 만들기)	제로웨이스트의 가치를 배우고, 달력을 만들어보는 프로그램
2	에이블아트	동네예술도서관에서 놀다	그림책 및 난타·뮤지컬 연계 문화예술프로그램
3	풍물굿패 삶터	민요로 떠나는 8도 여행	민요 및 전통장단 교육 프로그램
4	더뮤엘스튜디오	오늘, 육아 말고 클래식 (feat. 바이올린)	주부 등 육아맘 대상 바이올린 활용 교육 프로그램
5	러블리솜 공방	취향을 엮다 색을 입히다 나를 돌아보다 - 코드공예	컬러테라피와 연계한 코드공예
6	소잉스케치	행복한 시간	조선시대 칠릭 원피스 제작
7	느티솜빵공방	맛있는 디자인 : 포카치아	나만의 포카치아 만들기
8	전통한복배성주한웃	바늘놀이 & 실놀이	전통한복 만들기
9	해님달님작은도서관	흑심만발 등	다양한 취향을 공유할 수 있는 문화예술 프로그램
10	노리पुर리	다정한 예술	자연물 활용 공예품 제작
11	세이지	힐링 니팅 클래스 등	나만의 핸드백 제작 및 미술사 강좌
12	놀다가게	우리개가 왜 그럴까?	반려인 대상 교육 및 문화프로그램
13	비비피아노	우리들의 예술마실	아이와 부모가 함께하는 문화예술 체험
14	소현문	소현동행 25	예술인과 함께하는 문화프로그램
15	지동화실	지동 어반스케치 산책	변화하는 도시를 기록하는 어반스케치 활동
16	여름서가	혼자어도 함께, 나를 위한 독서모임 : 확장판	책과 글쓰기를 매개로 한 독서 문화프로그램

NO.	공간명	프로그램명	주요내용
17	리리엔	'공'통인 우리가 모여 '감'동을 나눠요	천연재료 활용 비누공예품 제작
18	그림과 이야기 미술심리연구소	내 안의 환타지를 펼쳐다 - 우연에서 시작하는 그림책 여행	다양한 그림이야기책을 만드는 창작프로그램
19	아이엠밀크	잇다	퓨전요리 및 인테리어 소품 제작
20	항이머무는하루	나의 센트라이브러리	조항 체험 프로그램
21	로우키	나를 말다 × 나를 만들다 × 나를 읊다	나만의 취향을 담은 공예품 만들기
22	팔달산마을관리 사회적협동조합	다시 쓰고, 다시 피우다	지속가능한 삶을 탐구하는 업사이클링 체험
23	프시트	향기로운 찻나	향을 활용한 연령대별 참여프로그램
24	미열화실	복이 오는 우리그림 그리기	까치호랑이 등 한국화 그리기
25	카페갤러리 아트플러스 수원광교	EduClay 프로젝트 도자기공예 교육프로그램 연구	도자 공예 교육 프로그램
26	다전1973/다전차문화교육원	다.다.시 (다양한 일상에 다정함을 담은 시간)	다도 및 다식 체험
27	정자3동 그린빌 새마을 작은도서관	민화 체험	호작도와 달항아리 그리기
28	봄봄공방	예술ON: 감성을 켜고 기술을 더하다	문화예술 전문가 역량강화 프로그램
29	스티리팜스튜디오 파티룸	영화 담소	영화를 활용한 토론 및 소통프로그램
30	조스테이블	조스테이블 광고문화예술기획단	장애인과 비장애인이 함께 만드는 공연 등 협업 프로젝트
31	모아나홀라	다정한 인사, 알로하 모아나	홀라를 배우며, 문화 다양성을 경험하는 프로그램
32	아라온 수원	힐링 아로마테라피	아로마 테라피 소품 만들기
33	글운언어	우리의 시각으로 함께 쓰는 이야기	그림책 기반 창작 및 소통 프로그램
34	숨수프스튜디오	그림일기 실험반	그림일기 기반 소통프로그램
35	그린의미에서	주절주절	술과 함께하는 글쓰기 모임
36	담해박스	'나의 터, 전(傳) 책쓰기 모임	수원을 주제로 나만의 에세이집 만들기
37	오평	좋아하는 것을 좋아해	다양한 프로그램을 통해 나의 기호 찾기
38	같이공방	취향의 재발견 수원 업사이클 문화예술실험실	업사이클 문화예술 프로그램
39	돌하우스월드	원예와 함께하는 힐링 미니어처 -초록숲작은집만들기-	미니어처와 초록식물을 콜라보한 제작아트
40	롱플레이어	라이프 인 올드 카메라(L.I.O.C)	올드카메라 사용법을 배우고 수원의 삶 기록
41	아티스트웨이	아티스트웨이 & 타로 자기정체성과 창조성 회복 워크숍	타로, 그림, 글쓰기, 명상을 접목한 활동기록 문집 제작
42	제이텔레콤	우리동네 실버홍보단	고령자 대상 모바일 교육을 통해 지역 소상공인 매장 홍보활동
43	취미공작소	취미가 있는 사람이 부러워요	여러 소재와 주제를 이용해 석고방향제, 캔들 등 공예활동
44	그리고꿈꾸다	마음 담은 도자기, 그리고 계절과 색	감성 도자기 프로그램
45	근데미술관	호기심과 사심으로 채우는 가상의 포스터 가게	포스터 제작
46	문화리움	그림책을 읽고 나를 쓰다	성인 여성을 위한 그림책 읽고 쓰기
47	소이블랩	세대 연결 에코랩(Eco-Lab)	세대별 환경 이슈를 이야기하며 에코 제품 제작
48	슬아트	흙, 색, 이야기 나를 담은 문화예술 클래스	고립되기 쉬운 구성원 대상 예술활동(도자기, 미술)
49	오디오이야기	음악미학 안에서 클래식 음악감상을	클래식 음악감상 프로그램

일상 속 문화누림 확대

동행공간 협력 프로그램



문수좋은날&동행공간 출장소

문수 좋은 날은 '문화도시 수원 좋은 날'의 줄임말로 문화도시 수원에 있는 동행공간이 각자의 취향을 담은 문화예술 프로그램을 시민들에게 집중적으로 선보이는 날입니다. 수원시 전역에 흩어진 동행공간에서 문수 좋은 날을 진행해 지역주민에게 일상 속 문화누림 혜택을 제공했습니다.

특히 문화도시 수원 페스티벌과 함께 진행된 문수 좋은 날은 축제와 연계한 '동행공간 출장소'로 시민들에게 또 하나의 큰 즐거움을 선사했습니다.

	문수 좋은 날	동행공간 출장소
기간	2025.10.20.(월)~10.26.(일)	10.25.(토)
장소	수원시 곳곳(각 동행공간)	수원제1아외음악당
내용	동행공간별 취향을 담은 체험, 전시, 대화모임, 워크숍 등 문화예술 프로그램 운영	문화도시 수원 페스티벌 연계 동행공간 체험 프로그램 운영(10개소)



동행공간 관광상품화&동행마실

올해 동행공간은 공간을 벗어나 지역 내 다양한 문화자원, 기관 등과 연계·협력한 프로그램으로 활동범위를 확장해보고자 했습니다. 수원의 주요 관광지인 수원화성과 인근 동행공간을 묶어 팸투어를 진행했으며, 관내 장애인복지시설 4개소와 연계한 사회공헌 프로그램도 운영했습니다.

	동행공간 관광상품화	동행마실
기간	2025.9월, 11월	2025.12.15.(월)~12.16.(화)
장소	수원화성 인근	복합문화공간 111CM
내용	수원화성 인근 동행공간 연계 팸투어 운영	문화적 혜택을 받기 어려운 계층(기관) 초청 동행공간 연계 문화예술 체험 프로그램 운영

※ 동행마실 초청 기관 : 수원시흥재장애인주간이용시설, 수원시장애인종합복지관, 수원시정자동장애인주간보호시설, 호매실장애인종합복지관



우리 함께 이야기 나눠요

'비어있는사이' & '수고했어 올해동'



동행공간 네트워킹은 공간지기 간 교류시간으로 동행공간으로써의 소속감을 향상시키고 선후배 동행공간지기들이 소통하며 더 나은 수원의 문화를 만들어 나가기 위한 소규모 모임이자 라운드테이블입니다. 올해는 동행공간의 지속가능성을 주제로 단 순 이야기를 나누는 것에서 한발 더 나아가 동행공간을 이어주는 '이음지기'를 권역별(2인)로 선발했습니다.

이후 결과공유회에서는 '이음지기'를 중심으로 권역별로 진행된 라운드 테이블 결과를 공유하고 함께 의견을 나누며 통합적인 교류·소통의 시간을 가졌습니다.

	권역별 네트워킹 '비어있는 사이'	결과공유회 '수고했어 올해동'
기간	2025.11~12월(권역별 상이)	2025.12.12.(금) 19:00
장소	수원문화재단	복합문화공간 111CM
내용	동행공간의 협력기반 조성 및 자생적 운영 구조 마련을 위한 라운드테이블 운영 (권역별 2회 총 10회 운영)	권역별 네트워킹 내용 공유 및 동행공간 통합 교류·소통의 기회 제공



5개의 권역별 지역특성을 연결하는 거점공간 생활권역별 거점공간 <같이공간>



인구 125만의 대도시 수원을 5개의 생활권역(수원화성·복수원·서수원·권선영통·광고 생활권)으로 나누고, 권역별 특성을 반영한 거점 공간을 운영하며 주제별 특화 프로그램을 기획하고 운영하는 프로젝트입니다. 권역별 거점공간인 <같이공간>을 통해 대도시의 여러 문제를 문화적으로 해소하고, 도시의 다양한 자원들과 시민간 유기적 관계망을 형성하고자 했습니다.

사업기간 2025년 1~12월

사업배경 광역급 대도시의 문화불균형 문제 해소를 위한 생활권역별 구심점 마련 필요

사업내용 · 5개 생활권역별 같이공간 지정

복수원 복합문화공간 111CM

광고 광고호수공원

서수원 실험목장 AGIT, 푸른지대창작센터

수원화성 수원시미디어센터

권선영통 지혜샘어린이도서관

· 특화프로그램 '같이공간 인사이트 특강' 운영

생활권역별 특화주제에 따른 시민의 지적·문화적 만족도 향상을 위한 강연프로그램 기획·운영

● 생활권역별 같이공간 현황

특화주제	교육 커뮤니티	생태·여가	예술가·농업	미디어·역사	친환경·책
권역	복수원	광고	서수원	수원화성	권선·영통
같이공간	복합문화공간 111CM	광고호수공원	실험목장 AGIT, 푸른지대창작센터	수원시미디어센터	지혜샘 어린이도서관

커뮤니티와 교육

복수원 생활권역

복수원은 학교와 학원, 대단지 아파트가 밀집된 지역이기에 복합문화공간 111CM을 중심으로 커뮤니티와 교육을 주제로 한 특화프로그램을 진행했습니다. 문화도시 수원의 '다정한 도시, 다양성의 도시' 실현을 위한 급변하는 사회에서 다양하고 느슨한 관계의 중요성을 전문가를 통해 들어보는 시간을 가졌으며, 자녀 양육과정에서 부모들이 겪는 다양한 고민을 함께 나누고, 보다 건강한 부모-자녀 관계를 형성하기 위한 심리상담가와 함께하는 시민참여형 강연을 진행했습니다.

모두를 위한 도시, 다양성과 포용성의 심리학

- 일시** 2025.10.17.(금) 14:00
- 장소** 복합문화공간 111CM
- 내용** 현대사회 속 커뮤니티를 통한 다양성과 포용성의 중요함을 살펴보는 인문강연

부모집단상담

'다정한 부모 어울림' 유아자녀부모편&초기청년자녀편

- 일시** 2025.10.20.(월)~11.18.(화)
- 장소** 복합문화공간 111CM
- 내용** 교육·양육을 주제로 한 시민참여형 강연(과정별 4회차)



생태와 여가

광고 생활권역

광고호수공원을 품고 있는 광고 생활권역은 수원시민에게 힐링, 생태, 레크레이션 등의 가치를 가지고 있는 권역입니다. 특화 주제인 생태와 여가에 초점을 맞춰, 바쁘고 고립되기 쉬운 대도시에서 '서로를 살피고 문제에 맞서는 문화도시 수원'의 실현을 위해 서로를 환대하는 다정한 도시의 출발점인 건강한 삶을 주제로 시민 대상 전문가 강연을 진행했습니다.



건강한 문화도시, 저속노화 마인드셋

- 일시** 2025.11.5.(수) 14:00
- 장소** 광고홍재도서관
- 내용** 바쁜 일상 속 지속가능한 일상과 건강한 삶을 주제로 한 인문강연



예술가와 농업

서수원 생활권역

서수원 생활권역의 특화주제는 예술가·농업입니다. 서수원 생활권역의 같이공간은 실험목장 AGIT와 푸른지대창작센터입니다. 실험목장 AGIT는 예술가 및 시민의 자유로운 활동(Activity), 모임(Gather), 상상(Imagine), 시도(Try)를 지향해오고 있으며, 푸른지대창작센터는 예술인의 창작공간으로 시각예술을 중심으로 한 다채로운 예술활동을 선보이고 있습니다. 올해는 푸른지대창작센터 입주 작가를 대상으로 미술 저작권 등과 관련한 역량강화 워크숍을 진행했습니다.



창작성의 본질은 무엇인가

- 일시** 2025.12.11.(목) 16:00
- 장소** 푸른지대창작센터
- 내용** 미술 저작권 관련 예술가 대상 역량강화 강연(기본개념과 사례 등)



역사와 미디어 | 친환경과 책

수원화성 생활권역 | 권선영통 생활권역

수원화성 생활권역의 같이공간인 수원시미디어센터와 권선·영통 생활권역의 같이공간인 지혜샘어린이도서관에서는 권역별 특화주제에 알맞은 '수원문화대학' 강연을 상설로 상영하여 일상에서 문화향유의 기회를 확대하고자 했습니다.

※ '수원문화대학'은 약 50인의 문화예술인이 자신만의 경험과 철학을 담은 강연 콘텐츠로 수원의 문화정체성과 다양성을 담아낸 도시문화자산입니다.



지역 예술인·시민이 함께하는 수원시 대표 시민 축제

도심 속 축제 <문화도시 수원 페스티벌>



사업배경 문화도시 수원은 시민의 일상 속 문화 향유 확대와 관계 회복을 목표로 문화도시 조성사업을 추진해왔습니다. 제 2회 문화도시 수원 페스티벌은 그간의 문화도시 성과를 시민과 공유하고, 시민 참여를 중심으로 한 수원형 도심 축제 모델을 구축하고자 기획되었습니다.

- 사업개요** **일시** 2025.10.25.(토)
- 장소** 제10야외음악당 일원
- 대상** 수원시민 및 문화도시 사업 참여자, 일반 관람객
- 주제** 안녕과 안부
- 사업유형** 문화도시 조성사업 연계 시민참여형 축제

사업내용

- 공연 프로그램**
로컬 아티스트 및 시민 사연 기반 참여형 공연 운영을 통해 시민 공감형 무대 구성
- 체험·참여 프로그램**
마음약국, 그림책 낭독회, 동행공간 체험 등 전 연령층 참여형 체험 프로그램 운영
- 마켓·먹거리 프로그램**
로컬크리에이터 마켓 및 푸드트럭 운영을 통한 지역 기반 창작자 참여 확대
- 연계·확산 프로그램**
동행공간 출장소 및 문화도시간 교류 프로그램 운영을 통해 문화도시 성과 가시화



주요 성과



종합 평가

문화도시 수원 페스티벌은 시민의 일상과 이야기를 중심에 둔 도심형 축제로, 문화도시 정책 성과를 시민이 직접 체감할 수 있는 대표 사례로 평가됩니다. 시민 참여 기반 프로그램 운영을 통해 문화도시 수원의 정체성과 가치를 효과적으로 하였습니다.

지역 곳곳 일상의 공간에서 누리는 거리공연 새빛 생활예술인 활성화 <시민의 메아리>



사업기간 2025년 6~12월

사업배경 수원시 내 관광지·전통시장 등 명소 및 관내 버스킹존 활성화, 시민의 문화예술 접근성을 높이며, 파편화되어 있는 지역 내 전문·생활예술인을 대상으로 활동 지원을 통해 문화예술 공동체 의식을 강화하고자 했습니다.

주요장소 문화도시 5개 생활권역(수원화성생활권, 북수원생활권, 서수원생활권, 영통생활권, 광고생활권) 거리공연 등이 가능한 곳

사업내용 · 새빛문화예술클럽 <시민의 메아리>

전문·생활예술인(단체)의 공연예술 활동 지원

· 111CM 앞마당 콘서트

버스킹 참여 생활예술인을 대상으로 한자리에서 서로의 공연을 보여줄 수 있는 축제 한마당

· 찾아가는 버스킹

전문·생활예술인(단체)의 공연예술 활동 지원

· 새빛 예술인 활성화 지원 <수원을 빛나게> 기획공연

수원시 예술단체들과 함께 지역 내 자원을 활용하여 공연예술 콘텐츠 발굴과 제작 지원을 통해 문화콘텐츠의 다양성 제고



새빛문화예술클럽 <시민의 메아리>

사업기간 2025. 6 ~ 11월
공연장소 수원역 등 50곳
참여팀 78팀

111CM 앞마당 콘서트

공연일자 2025. 10. 18.(토)
공연장소 복합문화공간 111CM
참여동아리

	단체명	형태	참여자수
1	하루콩콩동아리	트로트장구	6명
2	더힐링플룻앙상블	플룻	4명
3	더블#앙상블	우쿨렐레+노래	6명
4	수원기타사랑	통기타 등	14명
5	뮤직뱅크	통기타 등	9명
6	새빛우쿨렐레앙상블	우쿨렐레	12명
7	비타민앙상블	팬플룻, 오카리나	4명
8	가야금 동아리 '가희'	가야금	7명
9	낭만기타	통기타	10명



찾아가는 버스킹

공연일자 2025. 9 ~ 11월
공연장소 화성행궁 등 5곳
찾아가는 버스킹 공연내역

	일자	단체명	공연장소
1	9.26.	밴드 별은	복합문화공간 111CM
2	10.11.	웜사운드	수원전통문화관
3	10.12.	수니	정조테마공연장 어울무대
4	10.18.	문화예술공동체 더뮤엘	화성행궁(유여택)
5	10.19.	밴드 분리수거	복합문화공간 111CM
6	10.19.	아트컴퍼니 달문	정조테마공연장 어울무대
7	10.31.	루닐스 라운지	수원전통문화관
8	11.1.	로스안데스	안데스카페(동행공간) 앞
9	11.1.	프로젝트 그룹 '요'	화성행궁(유여택)

새빛 예술인 활성화 지원 <수원을 빛나게> 기획공연

사업기간 2025. 12월
사업개요

공연명	그 날, 서대문형무소 8번방의 메아리	새빛 힐링 콘서트
출연진	수원시티발레단	굿윌희망합창단, 진조크루, 박남정
공연일자	2025.12.4.(목)	2025.12.6.(토)
공연장소	수원SK아트리움 대공연장	
공연내용	여성독립운동가 '김항화'를 조명하며 독립운동을 '발레'라는 예술의 언어로 해석	'서로를 살피고 문제에 맞서는 문화도시 수원'을 만들기 위해 노력하는 수원시민을 위한 감사콘서트

2

CHAPTER 2

문제에 맞서는 공동체 프로젝트

- 도시문제 문화해소 프로젝트 <도시문화랩>
- 문화인재 양성을 위한 공동체교육 <수원은학교>

도심 속 '외로움, 고립감'에 대응하는 시민 참여형 사업 도시문제 문화해소 프로젝트 <도시문화랩>



사업배경 도시문화랩은 현대 도시 사회의 외로움과 고립 문제를 사업 의제로 설정하고, 시민이 직접 참여하고 체험할 수 있는 문화 기반의 프로그램 운영을 통해 시민의 일상 속 관계 회복과 정서적 안정을 도모하고자 추진된 사업입니다.

사업내용 도시문화랩은 '외로움·고립 완화'를 핵심 의제로 설정하고, 이를 관계형성, 문화접근성, 정서·심리회복의 세 가지 유형으로 구분하여 시민 대상 프로그램을 구성·운영하였습니다.

관계형성 | 수원시 반려동물 문화행사

<같이가개>

반려인과 비반려인 간 교류와 공존 문화를 확산하기 위한 시민참여형 문화행사를 운영하였다. 반려동물 분야 전문가인 설채현 수의사, 이웅종 교수가 참여한 토크콘서트 및 교육 프로그램을 통해 올바른 반려문화에 대한 시민 인식을 제고하였으며, 체험·마켓·버스킹 프로그램을 연계하여 시민 참여도를 높였습니다.

운영일시 2025.10.19.

장소 대유평공원



문화접근성 | 중장년 문화예술교육 프로그램

<수원 도란도란>

수원시 거주 중장년층(40~64세)을 대상으로 문화예술교육 기반 커뮤니티 프로그램을 운영하였습니다. 경기수원지역자활센터, 우만지역자활센터, 수원희망지역자활센터 등 관내 자활센터 3개소와 연계하여 문화소외계층의 문화 향유 기회를 확대하였습니다. 문예창작, 미술·자연탐방, 공예 활동 등 다양한 프로그램을 통해 참여자 간 관계 형성과 정서적 안정 경험을 지원하였습니다.

운영일시 2025년 9월 ~ 11월

장소 복합문화공간 111CM, 경기수원·수원우만·수원희망 지역자활센터, 일월수목원 등



정서심리회복 | 인문심리학

강연 프로그램

시민의 정서 건강과 자기 돌봄 인식을 높이기 위해 인문·심리 분야 전문가 강연을 운영하였습니다. 이호선 교수가 참여한 인문심리 강연 「21세기 어른의 역할과 자기돌봄 기술」을 통해 일상 속 심리회복과 소통 방법에 대한 시민적 공감을 이끌어내었습니다.

운영일시 2025.11.10.

장소 복합문화공간 111CM



종합 평가

도시문화랩은 외로움과 고립이라는 도시의 구조적 문제를 문화적 방식으로 풀어낸 시민 체감형 공동체 프로젝트로, 관계 형성부터 정서 회복, 문화접근성 확대까지 단계적으로 접근한 점에서 그 의미가 있습니다. 특히 지역기관 연계를 통한 문화소외계층 문화 향유기회 제공 등 사회적 가치 실현을 통해 문화도시 수원의 공공성과 사회적 역할을 현장에서 구체화하고, 향후 문화도시 정책 확산을 위한 실천적 기반을 마련하였습니다.

문화인재 양성을 위한 공동체교육 <수원은학교>



'수원은학교'는 문화기획 인재·생활예술인 양성을 위해 수원 곳곳을 배움의 장으로 삼아, 시민이 일상 속에서 자연스럽게 문화적 역량을 키워갈 수 있도록 마련된 프로그램입니다. 시를 통한 미디어 교육, 악기연주를 통한 음악교육, 읽기문화를 통한 글로벌 문화역량 교육까지 다양한 분야의 배움을 누구나 쉽게 접할 수 있게 열어두어, 시민 한 사람 한 사람이 자신의 속도대로 재능과 취향을 발견하고 표현할 수 있도록 돕습니다.

사업배경 시민이 일상에서 자연스럽게 문화적 역량을 키울 수 있는 환경에 대한 요구가 높아지면서, 도시 전체를 열린 배움의 공간으로 확장하는 문화 교육 프로그램을 통해 다양한 분야의 배움을 연결합니다.

사업내용 기획자의 자기표현과 AI
· AI 기술을 활용한 미디어·마케팅 교육으로 지역 문화인재 양성

1인 1악기 학교
· 1인 1악기 육성으로 시민들의 특기신장 및 생활예술인 양성

Global Readers Hub
· 글로벌 리더십 역량 강화 교육으로 글로벌 문화리더 양성



지역 문화인재 양성을 위한

<기획자의 자기표현과 AI>

<기획자의 자기표현과 AI>는 AI 기술을 활용한 미디어·마케팅 교육 및 컨설팅을 통해 문화도시 사업 주체를 발굴하고 역량을 강화하는 프로그램입니다. 문화도시 수원의 공동체 과제와 문화예술 기획자의 역할에 대해 고민하는 온·오프라인 교육을 진행했습니다.

기간 2025. 04. ~ 06.

장소 복합문화공간 111CM

대상 문화도시 수원과 AI 미디어·마케팅 문화기획에 관심있는 시민 누구나

프로그램 · 1차 교육

주제	시간	내용	강사
문화도시 특성화	50분	· 문화도시 수원의 공동체 과제 · 문화예술 기획자의 역할	이초영 별일사무소
영상촬영법	30분	· 실전에서 활용할 수 있는 홍보영상 촬영 꿀팁	김성철 프레임 레이트
	30분	· 영상 촬영 실습 및 피드백 · 사업장 공간이나 상품 촬영 해오기(과제)	

프로그램 · 2차 교육

주제	시간	내용	강사
SNS 알고리즘 이해	30분	· 숏폼 특징 및 저작권 이해 · SNS 알고리즘 이해 및 마케팅 팁	김성철 프레임 레이트
AI를 활용한 SNS 홍보물 제작	20분	· 이미지 생성형 AI를 활용한 홍보물 만들기	
	40분	· 디자인 플랫폼 Canva를 활용한 SNS 홍보물 만들기	
AI를 활용한 SNS 홍보영상 제작	30분	· AI 영상편집기 Vrew 사용법 배우기 · ChatGPT를 활용한 홍보영상 대본 작성	
	80분	· Vrew를 활용한 홍보영상 편집	
	40분	· 홍보영상 피드백	



시민들의 자기 표현력을 높이는 <인 1악기 학교>

<인 1악기 학교>는 시민 누구나 자연스럽게 음악을 접하고 즐길 수 있도록 기획된 생활문화예술교육 프로그램입니다. 단계별 악기 학습 경험을 제공함으로써, 시민들이 스스로 문화 활동을 만들어갈 수 있는 역량을 확장하는 데에 목적이 있습니다. 특히 관내 문화기반 시설과 아동시설을 기반으로 진행하여, 전 연령대를 대상으로 음악을 매개로 서로 연결되고 지역의 문화적 활력을 키워가는 뜻깊은 교육을 진행했습니다.

문화기반 시설 <인 1악기 학교> 강좌

기간 2025. 09. ~ 12.
장소 악기 연주를 배우고 싶은 시민 누구나

프로그램

강좌명	장소
대금(초급)	정조테마공연장
대금(중급)	
소금(초급)	
오카리나(초급)	제2아외음악당
우쿨렐레(초급)	지혜샘어린이도서관
바이올린(초급)	바른샘어린이도서관
칼림바(17음)	복합문화공간 111CM
미니하프(15현)	
우쿨렐레(콘서트)	



아동시설 <인 1악기 학교> 강좌

기간 2025. 09. ~ 12.

프로그램

강좌명	장소
우쿨렐레	나자렛집
방송댄스	경동원
	동광원
미니하프(초급)	수원시다함께돌봄센터4호점
	수원시다함께돌봄센터20호점
팅드럼(초급)	수원시다함께돌봄센터5호점
칼림바(초급)	수원시다함께돌봄센터6호점
	수원시다함께돌봄센터14호점
칼림바(초급)	수원시다함께돌봄센터8호점
우쿨렐레(초급)	수원시다함께돌봄센터9호점
리코더(초급)	수원시다함께돌봄센터12호점
오카리나(초급)	수원시다함께돌봄센터15호점
팅드럼(초급)	수원시다함께돌봄센터16호점
우쿨렐레(초급)	수원시다함께돌봄센터17호점
우쿨렐레(초급)	수원시다함께돌봄센터22호점
	수원초등학교 다함께학교돌봄터

다양성을 포용하는

<Global Readers Hub 'Open Book, Open World'>

<Global Readers Hub 'Open Book, Open World'>는 서로 다른 문화가 일상에서 자연스럽게 만나는 시대에, 어린이가 세계를 더 넓게 이해할 수 있도록 마련된 프로그램입니다. 다양한 외국어 문화 콘텐츠를 기반으로 아이들이 타문화를 존중하고 포용하는 감수성을 기를 수 있는 환경을 제공하며, 글로벌 리터러시(Global Literacy) 역량을 자연스럽게 확장해 나가도록 돕습니다.

슬기샘어린이도서관과 협력하여 운영된 이 프로그램은, 아이들이 책을 통해 세계의 이야기를 만나고 서로의 차이를 즐겁게 발견하는 '작은 국제 교실'과도 같은 공간이 되었습니다. 앞으로도 지역의 글로벌 문화역량을 키워가는 든든한 기반으로 자리 잡아갈 것입니다.

유아동·청소년 대상

<Global Readers Hub 'Open Book, Open World'> 프로그램

기간 2025. 10. ~ 11.

프로그램

프로그램명	대상	내용
도서관 체험교실 <Hello Library!>	영유아	영어그림책 읽기와 연계 체험·놀이를 통해 영어를 자연스럽게 경험하는 프로그램
그림책 속 영어 <English Book Club>	초등학생 1~4학년	영어그림책과 연계한 활동 (역할극, 발표, 신체놀이 등)으로 다양한 감정과 생각을 영어로 표현해 보는 프로그램
음악 속 영어 <Beyond the Ryrics>	트윈세대 (12~16세)	노래(팝송·케이팝)로 영어표현의 의미와 활용방식을 익히고, 영미문화권에 대한 이해를 넓히는 프로그램



성인가족 대상

<Global Readers Hub 'Open Book, Open World'> 프로그램

기간 2025. 10. ~ 11.

프로그램

프로그램명	대상	내용
'책 읽어주세요' 자원활동단 교육프로그램	성인	관내 어린이 도서관에서 영어그림책 읽어주기 자원활동을 운영하기 위한 교육프로그램
영어탐험활동 <English Adventure Day>	7세 이상 (보호자 동반)	<p>슬기샘 어린이 도서관 전체를 아우르는 영어 체험활동</p> <ul style="list-style-type: none"> · '수원은학교 : Global Leaders Hub' Opening Event · 슬기샘어린이도서관 실내·외를 활용한 영어활동 미션수행형 프로그램 · 원어민 강사와 함께하는 놀이체험



3

CHAPTER 3 미래가치 창출

- 스트링아트 예술작품 <수원 아트랩>
- 수원의 고유한 문화자원 활용 <문화도시 브랜드 확산>

스토리텔링과 예술적 상상력을 통한 미디어아트, 스트링아트 예술작품 <수원 아트랩>

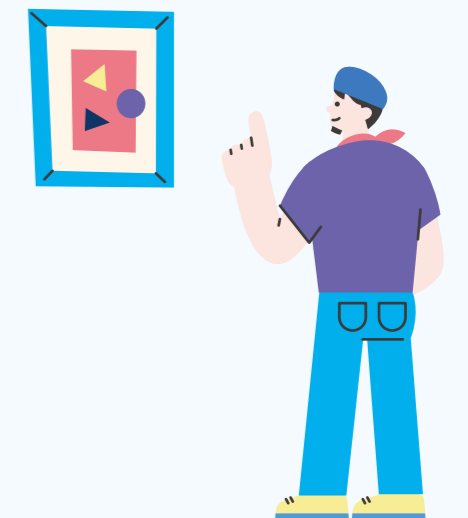


'수원 아트랩'은 장소성에 기반한 스토리텔링과 예술적 상상력을 더한 전시 및 휴식공간을 조성하여 시민들이 일상에서 문화예술을 누릴 수 있도록 지원한 사업입니다. 복합문화공간 111CM이 가진 장소적 특성을 살려 시민들에게 예술적 영감과 심을 동시에 제공하기 위해서는 실내외를 아우르는 다채로운 콘텐츠가 필요한데, 이에 내부 라운지에서는 <융복합 미디어아트>를 상영하고 야외공간에서는 <스트링아트 전시>를 조성하여 기술과 예술, 그리고 휴식이 공존하는 복합문화공간을 시민들에게 선사하고자 했습니다.

사업목적 장소성에 기반한 스토리텔링과 예술적 상상력을 더한 야외전시 및 휴식공간 제공을 통해 일상에서 시민들이 문화예술을 누릴 수 있는 기회 제공

사업내용 미디어아트 상영 : 111CM 내부공간을 활용한 미디어아트 상영공간 조성
 · 복합문화공간 111CM <거장의 팔레트 빛을 만나다>
조성기간 2025. 2 ~ 4월
운영장소 복합문화공간 111CM 내부 라운지
운영내용 융복합 미디어아트를 활용한 공연 영상 제작 및 시스템 구축

스트링아트 전시 : 111CM 야외공간을 활용한 스트링아트 전시공간 조성
 · 복합문화공간 111CM <스트링아트 전시>
조성기간 2025. 4월
운영장소 복합문화공간 111CM 야외공간(1,2층)
운영내용 예술적 상상력을 더한 스트링아트 전시 및 휴식공간 제공
작품내용 (1층 작품) Touch & Walk : 삼각의 여정(소중하게 만지고 마음껏 느껴주세요)
 (2층 작품) Feel & Heal : 정체불명 포탈(잠시 멈춰 멍때리며 쉬어가세요)



융복합 미디어아트

<거장의 팔레트 빛을 만나다>

[그라치아 '우아한 아름다움의 화신']

화가 라파엘로 산치오

- 음악 1 요한 세바스찬 바흐 - 미뉴엣
- 2 요한 세바스찬 바흐 - 시칠리아노

[인간의 내면을 순간 포착한 천재 화가]

화가 디에고 벨라스케스

- 음악 1 안토니오 비발디 - 사계 중 겨울 2악장
- 2 요한 세바스찬 바흐 - G선상의 아리아

[돌아온 탕자 '스며드는 빛과 어둠의 대화']

화가 렘브란트 반 레인

- 음악 1 게오르크 프리드리히 헨델 - 빠사칼리아
- 2 요한 세바스찬 바흐 - 아리오조

[만종 '숭고한 자연의 종소리']

화가 장 프랑수아 밀레

- 음악 1 로베르트 슈만 - 꿈
- 2 요하네스 브람스 - 간주곡

[명작 스캔들]

화가 에두아르 마네

- 음악 1 프레드릭 쇼팽 - 화려한 폴로네이즈
- 2 프레드릭 쇼팽 - 녹턴

[숲의 50가지 초록]

화가 앙리 루소

- 음악 1 가브리엘 포레 - 돌리 모음곡
- 2 클로드 드뷔시 - 아라베스크



[빛을 따라가는 여정]

화가 클로드 모네

- 음악 1 클로드 드뷔시 - 달빛
- 2 클로드 드뷔시 - 작은 모음곡 중 미뉴엣

[행복을 노래하다]

화가 오귀스트 르누아르

- 음악 1 클로드 드뷔시 - 아라베스크
- 2 클로드 드뷔시 - 작은 모음곡 중 작은배

[그림 속 뮤즈에서 예술가로!]

화가 수잔 발라동

- 음악 1 에릭사티 - 나는 당신을 원해요

[비오는 날 파리거리]

화가 귀스타브 카유보트

- 음악 1 펠릭스 멘델스존 - 무언가
- 2 펠릭스 멘델스존 - 봄 노래



[자유를 갈망한 타히티의 보헤미안]

화가 폴 고갱

- 음악 1 요한 세바스찬 브람스 - 헝가리안 댄스

[별을 닮다]

화가 빈센트 반 고흐

- 음악 1 프란츠 슈베르트 - 피아노 트리오
- 2 프란츠 슈베르트 - 세레나데

[앙리 마티스, 색을 노래하다]

화가 앙리 마티스

- 음악 1 드미트리 쇼스타코비치 - 재즈 모음곡



[내면의 교향곡 '절규']

화가 에드바르 뭉크

- 음악 1 세르게이 라흐마니노프 - 보칼리제
- 2 카미유 생상스 - 백조

[운명의 키스]

화가 구스타프 클림트

- 음악 1 루트비히 판 베토벤 - 비창 소나타
- 2 루트비히 판 베토벤 - 엘리제를 위하여

[그림과 편지]

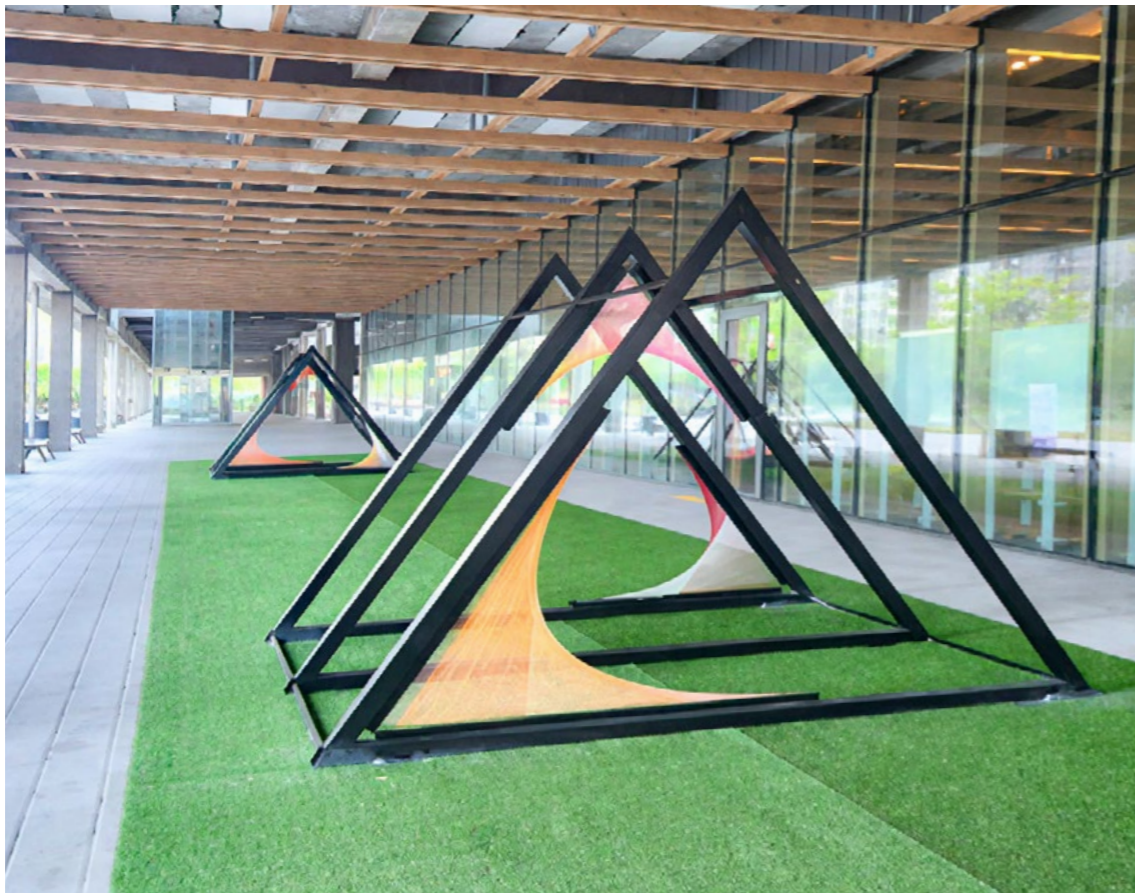
화가 이중섭

- 음악 1 루트비히 판 베토벤 - 운명 교향곡

스팅아트 전시

1층 전시 작품

Touch & Walk : 삼각의 여정 (소중하게 만지고 마음껏 느껴주세요)



2층 전시 작품

Feel & Heal : 정체불명 포탈(잠시 멈춰 멍때리며 쉬어가세요)



수원의 고유한 문화자원 활용

<문화도시 브랜드 확산>



수원의 고유한 유·무형의 문화자원을 활용해 수원만의 문화 스토리를 발굴하고 독자적인 도시 브랜딩을 구축하고자 합니다. 이를 위해 수원이 가진 다양한 공간, 사람, 역사, 장소 등 다양한 콘텐츠를 바탕으로 문화도시 수원을 관통하는 이야기를 제작하고 아카이빙 및 배포하였습니다.

사업배경 수원만의 문화스토리를 발굴하여 문화도시 수원의 독자적인 브랜드 구축 및 확산

사업내용 수원시장 다큐멘터리 '수원전통시장이야기' 제작 및 상영
· 사람(상인), 도시(수원) 그리고 문화를 주제로 한 휴먼 다큐 시리즈로 수원의 시장 상인들을 조명

문화도시 수원 콘텐츠 IP 구축 및 확산

· 문화도시 수원 캐릭터 '나우&어스' 등 문화도시 수원의 오리지널 IP를 문화도시 수원 행사 및 111CM 등 문화공간과 연계하여 이벤트, 팝업 부스 운영 등 지속적인 노출 및 확산 추진



4

CHAPTER 4 문화산업 성장 지원

- 수원다움을 담은 <로컬콘텐츠 창·제작 지원>
- 로컬콘텐츠 유통지원 <수문장 마켓·수문장 아트페어>

수원다움을 담은

<로컬콘텐츠 창·제작 지원>



‘문화산업 성장지원’이란, 수원 시민이 만들고 세계가 소비하는 문화산업의 성장을 지원하는 사업입니다. 지역의 브랜드와 문화콘텐츠는 지역의 문화 정체성을 반영하는 핵심 요소로, 지역의 개성있는 문화 브랜드의 확대를 위해서는 지역의 고유하고 차별화된 문화자원과 브랜드와의 연결이 필요한데, 지역의 자원과 문화적 특성을 기반으로 지역의 가치를 재창출하여 지역 브랜드들과 연결하여 경쟁력 있는 문화브랜드를 확대 하고자 <로컬콘텐츠 창·제작 지원> 프로그램을 통해 지역의 문화적 특징을 담은 로컬 상품 제작 및 창작 활동을 지원했습니다.

사업내용 지역 문화 창작·창업자를 대상으로 콘텐츠 기획 및 제작, 브랜딩 지원으로 콘텐츠 개발 능력 향상 및 지역 브랜드의 문화경쟁력 강화하기 위한 프로젝트

기대효과 지역의 이야기가 담긴 브랜드 및 콘텐츠 개발을 통한 문화경쟁력 제고 및 문화도시의 경제적 성과 및 효과 달성

- 활동내용**
- **교육 및 컨설팅**
콘텐츠 기획·제작 과정에 필요한 교육 및 1:1 컨설팅
 - **시제품 제작**
공모를 통해 수원문화자원과 수원화성박물관 유물을 주제로 한 시제품 제작 지원
 - **클라우드 펀딩**
제작한 시제품의 유통 및 상용화를 위한 펀딩 지원
 - **상품전시 및 판매**
시제품 홍보 및 판매를 위한 성과전시회 추진, 각종 국내 박람회 참여 지원
 - **글로벌 지원**
기존 제작된 로컬 콘텐츠의 글로벌화를 위해 해외 전시 추진

콘텐츠 기획 및 제작과정에 필요한 교육 및 컨설팅

지역의 자원과 문화적 특징을 기반으로 특색 있는 문화 콘텐츠를 제작하기 위해서는 창작자의 콘텐츠 개발 과정부터 지원이 필요합니다. 로컬콘텐츠의 기획과 제작 과정에 필요한 교육을 지원해 콘텐츠 개발 능력 향상을 도모했으며, 1:1 기초 및 중간 컨설팅을 통한 안정적인 창작 환경을 조성해줄 수 있도록 지원했습니다. 브랜딩, 제품 제작 및 유통 노하우, 클라우드 펀딩 운영 관련 강의를 진행하였습니다.

사업기간 · 교육
2025. 5. 9.(금)

· 컨설팅
2025. 5. 21.(수) ~ 6. 24.(수) / 2025. 7. 21.(월) ~ 7. 24.(목)

사업대상 수원시에 주소를 두고 있으며 지역 문화자원을 활용한 콘텐츠를 기획·제작하고 클라우드 펀딩에 참여 가능한 개인 또는 단체 10팀



수원다움을 담은

시제품 제작 및 크라우드 펀딩 지원

수원의 지역 브랜드 강화를 위해 수원 지역의 특성이 담긴 로컬콘텐츠 기획 및 제작을 지원하고, 제작한 콘텐츠의 유통 및 상용화를 위한 크라우드 펀딩 추진을 지원했습니다. 크라우드 펀딩이란 군중 또는 다수를 의미하는 영단어 '크라우드(Crowd)'와 자금 조달을 뜻하는 '펀딩(Funding)'을 조합한 용어로, 창의적인 아이템을 가진 초기 창업자들이 온라인 플랫폼을 통해 자금을 조달하는 것을 말합니다. 이를 통해 창의적이고 독창적인 로컬콘텐츠의 제품화를 목표로 진행했습니다.

지원내용

구분	추진일정	내용
시제품 제작	2025년 5월~9월	<ul style="list-style-type: none"> 수원 지역의 특성 및 문화자원을 활용한 로컬콘텐츠 시제품 기획 및 제작 지원
크라우드 펀딩	2025년 10월~11월	<ul style="list-style-type: none"> 기획 · 제작한 시제품을 바탕으로 사업 기간 내 크라우드 펀딩 플랫폼에서 펀딩 진행 시제품 사진 촬영, 상세페이지 제작 등 크라우드 펀딩 추진 관련 활동 간접 지원



문화콘텐츠 아이디어 공모를 통한 시제품 제작 지원

문화콘텐츠 상품제작 아이디어 공모를 통해 시제품 제작이 가능하도록 지원했습니다. 수원화성박물관 유물 관 수원문화자원을 주제로 수원다움을 담은 상품 시제품을 제작할 시 기획비 및 기기 장비, 임차비, 상품 및 패키지 제작비, 가공비를 지원했습니다. 지원 이후에도 자체적으로 지속 생산 및 판매가 가능한 상품을 위주로 선정했습니다.



제작 콘텐츠 유통 및 상용화를 위한 크라우드 펀딩 지원

중개사이트인 '텀블벅', '와디즈'를 통해 생산된 상품을 판매할 수 있도록 도왔습니다. 상품 점검을 통한 개별 컨설팅 이후 사진촬영 및 원고 작성 페이지 제작을 지원하고 상품(프로젝트)을 등록했습니다. 상품 판매 운영은 개별적으로 제품을 발송하도록 했습니다.



수원다움을 알리기 위한 상품전시 및 판매

시제품 홍보 및 판매를 위해 크라우드 펀딩 기간과 연계하여 <성과전시회>를 진행하였습니다. 또한 <광주 박물관·미술관 박람회>, <경주 로컬브랜드페어>에 참여하여 국내 전지역에 제작된 시제품을 홍보하였으며 판매까지 이어지도록 지원하였습니다.

● 로컬콘텐츠 창제작 지원사업 성과전시회

- 전시명** 로컬 그라운드 : Local Ground
- 전시기간** 10.17.(금)~ 11.5.(수)
- 전시장소** 111CM 다목적실2
- 전시내용** 25년도 로컬콘텐츠 창제작 지원 시제품 9종 전시 및 크라우드 펀딩 연계 진행

로컬 콘텐츠의 글로벌화를 위한 글로벌 지원

Fabcafe Tokyo, Fabcafe Kyoto와의 MOU를 통해 수원-일본 간 로컬 크리에이터 교류 및 공동 사업 추진을 논의하였습니다. 또한 기존 개발된 시제품의 국외 전시를 추진하여 수원의 문화상품을 일본에 소개하였습니다.

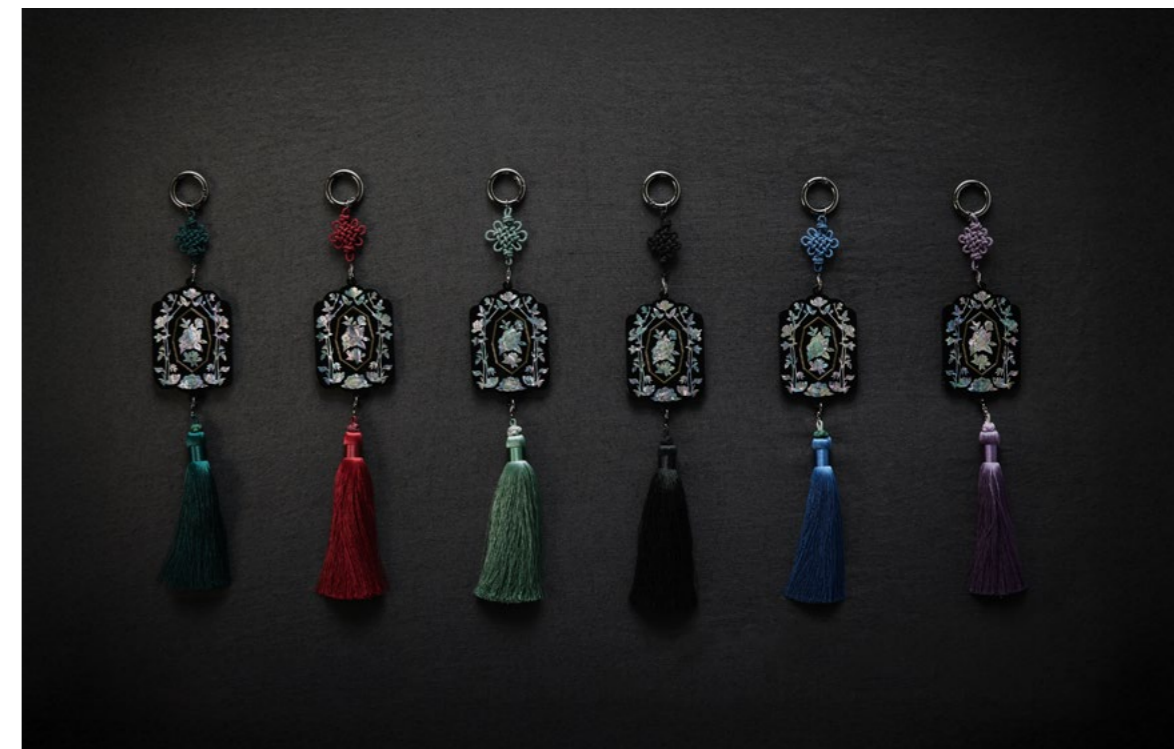
● 글로벌 로컬콘텐츠 전시

- 전시명** Playing with Suwon
- 전시기간** 8.26.(화) ~ 8.30.(토)
- 전시장소** Fabcafe Kyoto(일본 교토부 교토시)
- 전시내용** 24년도 로컬콘텐츠 창제작 지원 참여자 10팀 및 수문장 마켓 소속 1팀 제품 전시



2025 로컬콘텐츠 창·제작 지원사업 목록

NO.	단체명	콘텐츠명	콘텐츠 내용	개발 제품(종)
1	박명길	수원화성 향기를 담다	수원화성 도자기를 활용한 디퓨저·향기모빌	디퓨저(1) 향기모빌(2)
2	박은영	화성의 숨결이 숨어드는 넉넉한 하루	송덕비의 곡선과 기와 문양을 활용한 실속 가방	가방(3)
3	박정현	빛과 색으로 담은 수원	수원화성의 방화수류정과 화홍문을 재해석한 글라스아트	거울(4) 시계(2)
4	봄오소	정조가 체제공에게 선물한 선추를 모티브로 한 자개노리개	정조가 체제공에게 하사한 부채의 선추를 모티브로 한 자개 장식품	노리개(6)
5	원혜영	정조대왕의 건강처방, 콤부차로 만나다!	정조대왕의 영양제 '제중단'을 재해석한 한방 콤부차	콤부차(1)
6	이승현	수원의 시간을 인정하는 실링웍스 스탬프	수원의 기록문화와 감성을 담은 실링 웍스 스탬프	스탬프(3)
7	이예진	수원화성과 함께 걷는 길, 링크-워크 수원화성 시리즈	전통문양을 결합한 디자인의 반려견 산책용품	스카프(2) 리드줄(2) 목줄(2)
8	정다운	마음에 짙은 휴식 한 점	수원화성의 단아한 선을 형성화한 도자기 개완과 인센스 홀더	개완(2) 미니잔(2) 인센스홀더(3)
9	재재	소창에 수원을 담다	소창을 활용해 수원의 물길과 자연을 표현한 생활패브릭 굿즈	베개커버(4) 발매트(2)
10	스토리 블록	브릭으로 만나는 궁중연희	궁중연희 전통의상, 궁중채화 등 전통무희 브릭키트	레고(1)



로컬콘텐츠 유통지원

<수문장 마켓 · 수문장 아트페어>



'수문장'이란 '수원형' '문화직거래 장터'의 약칭으로, 지역의 예술가와 문화창작자를 지키고, 이들이 자유롭게 활동할 수 있는 기반을 마련하는 장터입니다. 수원특례시 법정문화도시 사업으로 2021년부터 시작된 '수문장'은 수원 지역에서 활동하고 있는 문화생산자 간 협력을 통한 지역의 브랜드를 소개하고, 다양한 분야의 콘텐츠를 제공해 문화 활동과 소비를 연결해주고 있습니다.

사업배경 지역콘텐츠의 지속가능한 생산을 담보하기 위한 유통구조를 마련하고 지역 내 문화콘텐츠 소비를 촉진 시키기 위한 기반 필요

추진목적 문화콘텐츠의 유통 선순환 구조를 마련하고 문화산업의 경제성장 동력을 높이고자 함

사업소개 지역에서 활동 중인 예술가와 작품, 지역에서 생산된 브랜드와 콘텐츠(상품)를 소개하고 콘텐츠의 판매를 통해 생산자의 활동 기반을 확장하기 위한 수원형 문화 직거래 장터

- 사업내용**
- 수문장 마켓
로컬브랜드와 콘텐츠(상품)를 만날 수 있는 플라마켓 운영
 - 수문장 아트페어
지역예술가의 작품을 판매하는 전시형 아트페어

로컬브랜드와 콘텐츠를 만날 수 있는 플라마켓

수문장 마켓은 수원형 문화직거래 장터의 약칭으로 '문화도시 수원'의 핵심가치 중 하나인 '지역가치'를 실현하기 위한 장터입니다. 지역의 예술가와 문화창작자를 지키고, 자유롭게 활동하며 수원의 '로컬다움'을 고민할 수 있는 기반을 마련하기 위해 다양한 활동을 통해 '지역가치'를 만들어나가고 있습니다. 수원의 로컬다움을 고민하는 로컬브랜드를 만나는 가장 빠른 방법, 수문장 마켓입니다.



수문장 정기 기획 마켓 '월간 수문장'

2025년 수문장 마켓은 정자동의 복합문화공간 111CM을 거점으로 삼아 지역 주민과 수문장 로컬브랜드들의 정기적인 만남 장터를 운영하였습니다. 봄맞이, 여름 야시장, 크리스마스 등 매 시즌에 어울리는 테마를 정하고 또 111CM에서 진행되는 다양한 공연, 행사와 협업하기도 하였습니다.

올해 월간 수문장은 4월, 5월, 7월, 9월, 10월, 12월 총 6회 운영하였으며, 특히 월간 수문장 12월은 크리스마스 시즌을 맞이하여 '수문장 마켓 윈터 페스타'라는 이름으로 수문장 브랜드 외에도 안성, 화성 등 타 지자체 로컬브랜드들을 초대하여 대규모 결산 마켓을 선보였습니다.

	일자	테마	장소
4월	4.26.(토)	봄맞이: 25년 수문장 신규브랜드 소개전	복합문화공간 111CM 야외 *12월은 실내
5월	5.24.(토)	가정의 달	
7월	7.4.(금)~5.(토)	여름 야시장	
9월	9.26.(금)	가을맞이&추석	
10월	10.18.(토)~19.(일)	반려동물과 함께	
12월	12.13.(토)~14.(일)	수문장 마켓 윈터 페스타 (총결산 마켓)	

지역 축제와 함께 협업하는 '출장 수문장'

올해 수문장도 수원 지역의 다양한 축제들과 함께 하며 시민들에게 로컬브랜드로서 열심히 준비한 콘텐츠를 선보이고 홍보하였습니다.

연계 행사	일자	장소
수원ITS 아태총회	5.28(수)~30.(금)	수원컨벤션센터
수원 야행	6.13.(금)~15.(일)	북동포루 일원
수원시립합창단 잔디밭 음악회	8.29.(금)	수원 제1야외음악당
수원발레축제	9.5.(금)	
수원 북키즈콘	9.5.(금)~7.(일)	수원컨벤션센터
수원시립교향악단 파크콘서트	10.2.(목)	수원 제1야외음악당
문화도시 수원 페스티벌	10.25.(토)	

수문장, 부산에 가다 'K-핸드메이드 페어 부산' 참가

국내 대표적인 핸드메이드 전문 대형 페어인 'K-핸드메이드 페어'에서 주관하는 'K-핸드메이드 페어 부산 2025'에 수문장 마켓 브랜드폴 10팀을 선정하여 참가하였습니다. 이들 10팀은 6월20일 (금)~ 22.(일) 3일간 부산 벡스코 2전시장에서 열리는 'K-핸드메이드 페어 부산 2025'에 참가하여 부산 경남 지역의 소비자들과 만나고 타 지역의 로컬브랜드들과 교류하며 뜻깊은 시간을 가졌습니다.

수문장의 미래를 고민하기 위해 뭉치다, '0.5 도씨 마켓'

문화도시 수원이 종료된 이후에도 수문장 마켓은 지속될 수 있을까요? 수문장 마켓의 지속을 위해 셀러들은 어떤 준비를 해야할까요? 수문장 마켓 소속 셀러이자 로컬브랜드 대표로서 가진 고민들을 누구와 나누면 좋을까요? 이런 고민들을 가지고 있는 수문장 셀러들이 '0.5도씨 마켓' 소모임을 만들었습니다. 정기, 비정기 회의를 통해 수문장의 미래를 고민하고 그 고민한 결과를 '뚝뚝뚝뚝 놀이 공작소(이하 공작소)'라는 작은 프로젝트로 12월 '수문장 마켓 윈터 페스타'에서 선보였습니다. 셀러들이 직접 기획하고 운영하는 공작소 프로젝트는 소비가 아닌 경험을, 상품이 아닌 관계를 제안하는 체험과 마켓이 결합된 코너로, 가족 특히 어린이 방문객에게 큰 호응을 얻었습니다.



수원 예술가들의 작품을 한자리에서 즐긴다 수문장 아트페어

수원 지역에서 활동하거나 기반을 둔 지역 작가, 청년 작가가 작품 전시와 판매를 통해 활동기반을 확장하도록 지원하고 수원 지역에 미술품 소장 문화를 조성하기 위해 연2회의 아트페어를 운영하였습니다.

● [상반기] 화랑미술제 in 수원- 수문장 : 당신의 취향, 당신의 풍경

- 전시기간** 2025. 6.26.(목) ~29.(일)
- 전시장소** 수원컨벤션센터
- 참여작가** 강성훈, 박하림, 채정완, 윤혜빈, 이나리, 이다혜, 이예찬, 정미정, 최봄이,금단아, 김유신, 박채원, 방소윤, 임정은, 주보람, 강수희, 이고운, 이두한, 이유지, 최유진
(수문장 아트페어 청년작가 20인)
- 권용택, 류연복, 손정희, 이선유, 이오연,이창세, 이향재, 임종길, 차진환,고차숙, 김문석, 마은영, 오혜련, 이경진, 이성미, 이지영, 조명옥, 조진식, 천재순, 함선주, 홍지옥
(수원 예술단체 소속 작가 21인)

올해 《화랑미술제 in 수원》 수문장의 전시는 수원에서 활동하는 20인의 젊은 예술가들을 소개하고, 수원 지역에서 꾸준히 활동해온 예술단체 소속 예술가 21인의 작품세계도 함께 선보이며 다채로운 풍경들을 관람객들에게 펼쳐보였습니다.

이번 전시는 수원에서의 일상부터 인간과 꿈, 그리고 촉각적인 질감까지 다양한 시각적 특징들을 중심으로 풍경들(-Scapes)을 엮어 관객과 컬렉터들에게 시각적 즐거움을 선사하고자 했으며, 수원 예술단체 소속 작가들의 작품은 ‘로컬스케이프-수원 지역작가전’ 섹션을 통해 선보였습니다.



● [하반기] 수문장 아트페어 - SCAPE: 수원 예술, 오늘의 파노라마

- 전시기간** 2025. 10.23.(목) ~11.9.(일)
- 전시장소** 복합문화공간 111CM
- 참여작가** 강성훈, 박하림, 채정완, 윤혜빈, 이나리, 이다혜, 이예찬, 정미정, 최봄이,금단아, 김유신, 박채원, 방소윤, 임정은, 주보람, 강수희, 이고운, 이두한, 이유지, 최유진
(수문장 아트페어 청년작가 20인)
- 손정희, 이건희, 이경아, 이선유, 이해균, 임영준, 정세학, 김명숙, 김연하, 이경진, 이명옥, 최경숙, 박현숙, 임승력
(수원 예술단체 소속 작가 15인)

하반기 수문장 아트페어 전시 <SCAPE: 수원 예술, 오늘의 파노라마>에서는 수문장 작가들이 그려낸 수원에서의 일상부터 인간 군상과 촉각적인 감각, 그리고 꿈 까지 다양한 소재와 스타일을 선보였습니다. 체험 프로그램 <키자트 Keyzart> 코너는 아트페어 속 작은 아트페어로, 어린이 관람객들이 미술 시장과 소장 문화를 경험해 볼 수 있도록 꾸며졌습니다. 또한 수문장에서만 만날 수 있는 아트 포스터 굿즈와 판화 체험 프로그램을 운영하여, 다양한 방식으로 미술을 즐기도록 하였습니다.



5

CHAPTER 5 문화벨트 구축

- 전국 문화도시와 함께 <문화도시 간 협업사업>
- 도시 내, 도시 간 문화도시 시너지 창출 <대·내외 연계사업>

전국 문화도시와 함께

<문화도시 간 협업사업>



전국 문화도시 간 교류 협력을 통해 도시별 자립적 문화생태계의 토대를 마련하고 전국의 문화균형발전을 위한 협업사업을 추진하고 있습니다. 교류 협력사업을 통해 도시 간 협력 구조를 마련하고 문화도시 수원의 대외적 리더십을 구축하고자 하였으며, 전국의 문화가 골고루 발전할 수 있도록 다양한 협업사업을 전개했습니다.

사업배경 문화를 통한 균형발전을 이루기 위한 도시 간 연계 협력 필요

사업목적 교류 협력 사업을 통해 도시간 협력 구조를 마련하고 문화도시 수원의 대외적 리더십을 구축하고자 함

사업소개 전국 문화도시 간 교류 협력을 통해 도시별 자립적 문화생태계의 토대를 마련하고 전국의 문화균형발전을 위한 협업사업

- 사업내용**
 - 문화도시 박람회
 - 전국 법정 문화도시 및 대한민국(예비) 문화도시와 연계한 전국의 문화도시를 홍보하고 알리는 박람회
 - 문화1호선
 - 수도권 5개 문화도시(수원, 부평, 부천, 영등포, 의정부) 간 연대를 강화하기 위한 교류·협력사업
 - 수도권 문화도시 간 협력사업
 - 4개 문화도시(수원, 영등포, 의정부, 부평) 간 협력을 통해 지속 가능한 문화도시 추진을 위한 협력 포럼 개최

전국 문화도시와 연계한

2025 문화도시 박람회

올해 문화도시 박람회는 영등포에서 개최되었습니다. 이번 박람회는 '다름으로 가꾸는 풀(Blooming Diversity, Connection Our City)'을 주제로, 전국 37개 문화도시가 영등포에 모여 도시의 가능성과 매력을 한자리에서 선보였습니다. 수원은 '수원화성문화제'와 '수원화성 미디어아트' 등 수원의 대표적인 축제와 함께 '문화도시 수원'을 소개하고, '안녕과 안부'를 주제로 한 체험존을 마련해 시민들의 많은 참여를 이끌어냈습니다.

기간 2025. 9. 4.(목) ~ 9. 7.(일)

장소 여의도공원 문화의마당, 더현대서울 등

주요내용 개막식, 홍보관, 포럼 및 라운드테이블, 팝업 페스타, 네트워킹 등

문화도시의 매력, 다채로운 체험으로 만나는 문화도시의 세계

박람회 홍보관에서는 대한민국 37개 문화도시의 성과와 매력을 시민들에게 선보였습니다. 다소 어려울 수 있는 문화도시 정책을 감각적이고 체험적인 방식으로 쉽게 접근할 수 있도록 하였으며, 각 도시가 가진 고유의 매력을 직접 경험할 수 있는 부대 프로그램을 구성했습니다. 이를 통해 방문한 시민들에게 큰 호응을 얻었습니다.



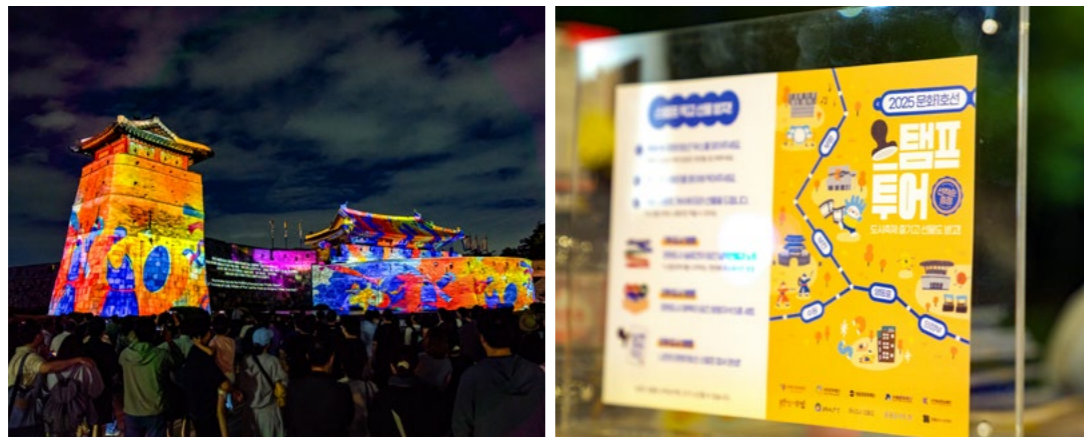
여행하고, 선물받는 문화1호선 <스탬프 투어>

문화1호선은 문화도시 수원, 부평, 부천, 영등포, 의정부가 함께하는 도시 교류 사업입니다. 이 5개 문화도시는 산업화 시기부터 생활권과 문화권을 공유해 온 지역으로, 각 도시가 지닌 문화적 자원, 축제, 생활문화 기반을 바탕으로 도시 간 문화 교류를 활성화하고, 공동 브랜딩 체계를 구축하는 데 힘쓰고 있습니다. <스탬프 투어>는 문화1호선의 각 도시에서 열리는 대표 축제를 투어 형식으로 연결하여 시민들이 다른 도시의 축제를 경험하고, 획득한 스탬프 수에 따라 굿즈를 제공하는 프로그램이었습니다.

기간 2025. 9. ~ 11.

장소 각 도시별 축제장소

도시명	축제명	스탬프투어 운영기간	축제장소
수원	2025 수원화성 미디어아트 새빛향연	9. 27. ~ 10. 12.	수원화성 화서문, 장안문, 장안공원 일원
부평	부평생활문화축제	9. 27. ~ 9. 28.	부평대로 일대
	부평블랙데이	10. 24. ~ 10. 25.	부평문화의거리 일대
의정부	문화도시 정책페스타	8. 29. ~ 9. 30.	의정부예술의전당 일대
	회룡문화제	9. 27	회룡사 입구 사거리 일대
영등포	2025 예술기술도시	10. 18. ~ 10. 19.	서울 영등포구 경인로 719
	선유도원축제	10. 25. ~ 10. 26.	선유도 공원
부천	부천국제애니메이션페스티벌 (BIAF 2025)	10. 25. ~ 10. 26.	부천시청, 한국만화박물관 등



로컬 크리에이터와 함께 도시를 즐긴다 문화1호선 <도시 투어>

<도시 투어>는 시민이 하루 동안 특정 도시를 깊이 체험할 수 있도록 기획된 프로그램입니다. 각 도시의 로컬 크리에이터와 협업하여 지역을 가장 잘 이해하는 창작자의 시선에서 도시의 문화와 장소를 소개하는 방식으로 진행되었으며, 스탬프 투어와 함께 기획되었습니다. 이 프로그램은 기존 거주 시민에게는 지역에 대한 애郷심을 강화하고, 타 도시 시민에게는 재방문-소비-지지로 이어지는 관계 인구조로 유입의 계기를 제공했습니다. 또한, 각 도시별 문화를 경험할 수 있는 기념품을 증정하여 참여자들에게 특별한 경험을 선사했습니다.

기간 2025. 10. 21. ~ 11. 1.

장소 각 도시별

도시명	일시	프로그램(방문코스)
수원	10. 25.	아동팀 수원문화재단 - 화성행궁 - 화성박물관 - 공방세화
		성인팀 화성행궁 - 행리단길 - 스튜디오 수 - 드로잉판 - 수원전통문화관 - 제1야외음악당
부평	10. 26.	부평 오픈토크 - 북토크와 공연 - 탐조 업서 드로잉 - 공방 체험 프로그램 - 로컬서점
의정부	11. 1.	의정부예술의전당 - 백영수미술관 - 부대찌개 거리 - 의정부제일시장 - 의정부천문대 - 의정부미술도서관
영등포	10. 21.	술술센터 - 문래창작촌 - (구)농협건물 - 문래방아 양조장



수원, 부평, 영등포, 의정부가 함께한

수도권 문화도시 간 협업사업

수원, 부평, 영등포, 의정부 등 수도권의 법정문화도시 및 문화재단 관계자들이 협력하여 전국의 문화도시 실무자들과 지역 내 다양한 분야에서 활동하는 로컬 크리에이터들이 교류할 수 있는 장을 마련하기 위해 포럼을 개최했습니다. 이번 포럼은 문화도시 정책의 성과를 점검하고 향후 발전 방향을 논의하는 자리였으며, 글로벌 문화도시로의 전환을 위한 협력 모델과 실행 전략을 구체적으로 고민하는 뜻깊은 기회였습니다.

기간 2025. 12. 8.(월)

장소 수원시미디어센터

내용 「지속가능한 문화도시, 글로벌 전환을 말한다」 포럼 및 네트워킹

프로그램

기조강연	“문화도시 이후, 글로벌 네트워크로서 수도권 문화정책의 가능성”	서우석 (서울시립대 도시사회학과 교수)
세션1 로컬에서 글로벌로 — 문화도시의 실험과 확장 * 좌장 : 고정민 (미래전략연구소 소장)	발표1 “글로벌 문화도시로의 실천적 지평”	최정한 (공간문화센터 대표)
	발표2 “문화 1호선, 도시를 잇다”	김기석 (부천문화재단 도시문화창작부장)
	발표3 “마을호텔, 마을마이스, 제주 원도심의 글로벌 모델”	이승택 (前제주문화예술재단 이사장)
	토론	강원재 (노원문화재단 이사장) 채희락 (수원문화재단 관광국장)
세션2 공간에서 관계로 — 글로벌 문화도시의 새로 * 좌장 : 정보람 (한국문화관광연구원 부연구위원)	발표1 “관계의 공간과 문화: 일본 UDC의 지역창생과 코가네초 글로벌 프로젝트”	황준호 (플랜 에이치 대표)
	발표2 “K-문화산업의 플랫폼, 문화도시 전주의 새로운 비전”	김병오 (전주대학교 문화콘텐츠학과 교수)
	토론	한승헌 (국가균형성장특별위원회 정책자문위원) 박계연 (수원대학교 디지털콘텐츠학과 교수)
	네트워킹	참가자

수도권 문화도시의 새로운 가능성

서우석 서울시립대 도시사회학과 교수는 기조강연을 통해 문화도시 이후의 수도권 문화정책의 가능성에 대해 이야기하였습니다. 문화도시 정책이 정부의 지정 중심에서 도시 간 연결 중심으로 변화하고 있는 현 시점에서, 글로벌을 지역의 자립과 관계망이 함께 진화하는 다층적 과정으로 바라보았습니다.

세션1:

로컬에서 글로벌로 — 문화도시의 실험과 확장

첫 번째 세션에서는 최정한 공간문화센터 대표, 김기석 부천문화재단 도시문화창작부장, 이승택 전 제주문화예술재단 이사장이 발표자로 나섰습니다. 이들은 문화도시의 경험을 바탕으로 정책 전환 가능성을 모색하며, 성장의 시대를 넘어 지역의 문화, 경제, 정책이 어떻게 공진하면서 도시의 자립성을 확장할 수 있을지에 대해 탐구했습니다. 또한, 문화, 관광, 창의산업 그리고 로컬 크리에이터들이 함께 만들어가는 협력적 생태계를 통해 도시의 자립과 네트워크 확장의 가능성에 대해서도 논의했습니다.

세션2:

공간에서 관계로 — 글로벌 문화도시의 새로운 기반

두 번째 세션에서는 황준호 플랜 에이치 대표와 김병오 전주대학교 문화콘텐츠학과 교수가 문화도시의 공간을 지역 창의경제의 플랫폼으로 확장하는 관점을 다뤘습니다. 이들은 축소의 시대에, 문화, 공간, 경제가 어떻게 순환하며 자립적인 생태계로 발전할 수 있는지에 대해 탐구했습니다. 또한, 도시 공간이 로컬 비즈니스와 커뮤니티의 거점으로 진화하는 과정에 주목하며, 창의산업과 로컬 크리에이터가 결합된 글로벌 네트워크를 통해 지속 가능한 문화-경제 생태계의 모델을 논의했습니다.



도시내, 도시간 문화도시 시너지 창출 <대·내외 연계사업>



대·내외 연계사업은 '수원시+협업기관+문화재단'으로 이루어진 문화정책 협력체계를 구축하고, 이를 바탕으로 연계사업을 추진하기 위한 프로그램입니다. 지역 단위를 넘어 전국 단위의 다양한 거버넌스와 협업하며, 글로벌 경쟁력 강화를 위해 해외 MOU를 체결하는 등 다각적인 협력과 네트워크 확장을 목표로 하고 있습니다.

사업배경 문화도시 사업을 넘어 다양한 사업들과 교류하고 협력하여 문화도시 조성사업 이후의 토대 마련 필요

사업목적 수원시+협업기관+문화재단 문화정책 협력체계를 구축하고자 함

사업소개 대내·외 다양한 거버넌스와 함께 문화정책 담론을 제시하고, 네트워크를 형성하며 협업을 통해 문화도시의 시너지를 창출하는 연계사업

- 사업내용**
- 2025 그림책의 해 포럼 공동개최
전국 단위 민관 협력체 '책의 해 추진단'과 협업으로 그림책 기획전시와 연계한 포럼
 - 로컬 크리에이터 활성화 사업
지역 브랜드 확산 및 글로벌 경쟁력 강화를 위한 해외 MOU 체결
 - 기관단체 협의체 연계 협업
제2회 문화도시 수원 페스티벌을 맞아 기관·단체 협업사업 운영



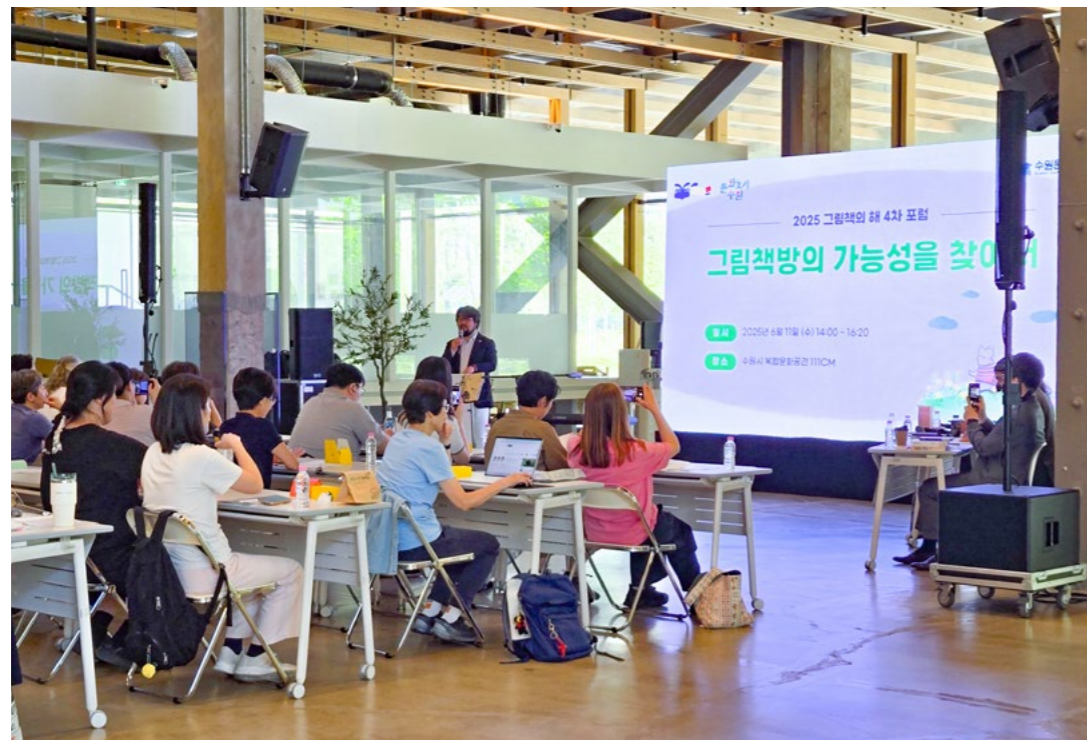
문화도시 사업 및 독서문화 활성화 사업의 시너지 창출 2025 그림책의 해 포럼 공동개최

문화도시 거점공간인 같이공간 111CM을 활용하여, 책 생태계 관련 단체들의 협업 조직인 '책의 해 추진단'과 '그림책의 해' 포럼을 공동으로 개최했습니다. 이번 포럼은 그림책 기획 전시와 연계하여 진행되었으며, 111CM 공간 내 도서 전시 및 포럼 개최 등 입체적 공간 활용 모델을 시연했습니다. 이를 통해 향후 로컬 문화 생태계 플랫폼으로 확장할 수 있는 기초 사례를 확보할 수 있었습니다. 또한, 그림책을 매개로 수원문화재단, 책의 해 추진단, 지역 독립서점 간 지속 협업체계의 발판을 마련하여 대내외 협력 네트워크를 강화하는 데 힘썼습니다.

- 일시** 2025. 6. 11.(수)
- 장소** 복합문화공간 111CM
- 내용** 2025 그림책의 해 포럼 공동개최
- 주최·주관** (재)수원문화재단·책의 해 추진단(공동 개최)

포럼 프로그램

왜 그림책 전문책방인가? 그림책방의 어제와 오늘 (그림책 전문 서점의 역사, 변화상, 가치 및 방향성)	정병규 (동화나라 대표)
그림책 전문 서점을 지키는 사람들 (국내 그림책 전문 서점 사례, 그림책방의 사회적 역할 및 현황, 미래 가능성 등)	강혜진 (그루터기 책방 대표)
대형서점이 바라보는 그림책 트렌드 (대형서점 그림책 관련 통계 및 마케팅/핀딩 사례)	허영진 (교보문고 구매팀 차장)



글로벌 경쟁력 강화를 위한 해외 MOU 체결 지속가능한 로컬 크리에이터 활성화 사업

지역 브랜드 가치를 확산하고, 문화도시 조성사업 종료 이후에도 경쟁력을 강화할 수 있는 수원지역 로컬 크리에이터 활성화 방안 마련을 위해, 그간 지속 교류해 온 일본 로컬 메이커 분야의 선도적 모델인 'Loftwork' 에이전시와 공식 MOU를 체결하였습니다. 문화도시를 통해 발굴된 로컬 크리에이터의 글로벌 확장 기반을 마련하고, 사업의 고도화를 위해 사례 및 노하우를 공유하는 뜻깊은 자리였습니다.

- 기간** 2025. 12. 5.(금) ~ 12. 7.(일)
- 장소** 일본 도쿄
- 주요내용** Loftwork와의 협약(MOU) 체결, 지속가능한 로컬 크리에이터 활성화를 위한 교류 방향 설정 등



제2회 문화도시 수원 페스티벌 기관단체 협의체 연계 협업

‘제2회 문화도시 수원 페스티벌’은 ‘안녕과 안부’를 주제로 펼쳐진 도심 속 축제로, 지역의 기관·단체 협의체와 연계하여 다양한 프로그램을 선보였습니다. 이 축제에서는 공연·체험 등 다채로운 활동을 통해 시민들과 소통하며 시민들에게 시를 적극적으로 알리고, 지역 단체들의 협업을 통해 축제의 풍성함을 더했습니다.

일시 2025. 10. 25.(토) 14:00 ~ 21:00
장소 제1야외음악당
협업기관 수원문화원, 수원예총, 수원민예총, 수원농업박물관

협업 프로그램

협업기관(단체)	참여내용
수원예총	시민의 이야기가 주제가 되는 공연 [수원했어, 오늘도]
수원문화원	참여형 어린이 놀이터 [수원아! 노을자]
수원민예총	축제의 시작을 알리는 [다함께 길놀이] 감성 포토존&체험 [자연의 색, 바람의 감각]
수원농업박물관	농업, 농촌의 가치 확산을 위한 홍보 부스 운영



